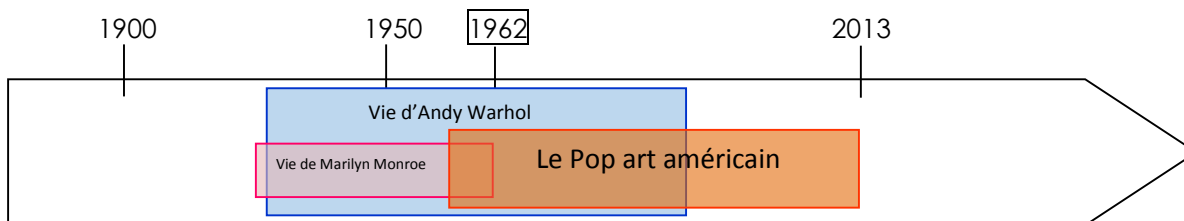


# ANALYSE D'ŒUVRE D'ART

## -Présentation de l'œuvre :

- ◆ Titre de l'œuvre : **Dipytique de Marilyn**
- ◆ Nature/genre de l'œuvre : **acrylique sur toiles (diptyque), 205.4 x 144.8 cm, conservée à la Tate Gallery de Londres.**
- ◆ Artiste ou commanditaire : **Andy Warhol**
- ◆ Date de création : **1962**
- ◆ Catégorie : **peinture (sérigraphie)**
- ◆ Repérage chronologique :



### ◆ Contexte historique de création :

En 1962, Marilyn Monroe est une star incontestable et internationale.

De son vrai nom Norma Jane Baker, elle naît à Los Angeles en 1926. Elle signe son 1<sup>o</sup> contrat en 1947. En 1952, elle enchaîne les succès à partir *Les hommes préfèrent les blondes* et accède au statut de sex-symbol, incarnation de la séduction et de la beauté féminine.

Mais Marilyn veut cependant être reconnue pour ses talents d'actrice et son intelligence, elle souffre de son image trop glamour.

Le 5 août 1962, elle est retrouvée morte d'une surdose de barbituriques, à seulement 36 ans.

Andy Warhol décide de réaliser un portrait, il choisit une photo en noir et blanc, de la promotion du film *Niagara* de 1953.

### ◆ Style, mouvement ou courant :

Chef de file du Pop art, Andy Warhol est en 1962 un artiste déjà reconnu. Les thèmes récurrents de l'œuvre de Warhol sont le succès, la consommation et la mort.

Le pop art est un mouvement artistique qui apparaît dans les années 1950-1960. Les œuvres Pop art utilisent les images populaires issues de la publicité ou des Bd. Le banal devient le sujet des œuvres. Il met en évidence l'évolution de la société, de plus en plus tournée vers la consommation, la marchandisation et l'argent.

Les principaux artistes sont Andy Warhol, Roy Lichtenstein, Richard Hamilton.

## -Description de l'œuvre :

Techniques ? Matériaux ? Dimensions ? Cadrage ? Point de vue ? Composition ? Couleurs ? Lumière ? Les éléments en présence donnent-ils un sens ? Lequel ? Pourquoi ? Anecdotes ?

Cette œuvre est un diptyque, c'est-à-dire une peinture composée de deux parties.

Il utilise, comme à son habitude, la technique de la **sérigraphie**. C'est un procédé d'impression qui sert à reproduire des affiches ou des images dans le domaine publicitaire ou commercial. Un écran de soie est tendu sur un cadre en bois et employé comme un pochoir. Pour imprimer une zone, il faut recouvrir la soie d'un vernis qui ne laisse pas passer l'encre sur les parties qui ne doivent pas être colorées.

Cette technique lui permet de faire une image simplifiée, qui ne conserve que ses traits principaux et de la reproduire mécaniquement autant de fois qu'il le souhaite.

Sur chaque panneau, Warhol représente 25 fois la même image de Marilyn.

Elles sont toutes identiques et pourtant toutes différentes, leurs imperfections restent visibles comme sur de mauvaises photocopies. Le traitement de chaque image varie, plus d'ombres marquées, de couleurs ou bien de précision dans la reproduction.

Sur le panneau de gauches, les images sont colorées. Sur un fond orangé, le visage de Marilyn est rose vif, sa bouche est rouge, ses yeux maquillés de bleu turquoise qui rappellent le col de son chemisier. Les couleurs semblent « bavées », débordées les formes. La couleur donne au portrait un aspect irréaliste comme si 'il s'agissait d'un masque. Elle accentue le maquillage.

Sur le panneau de droite, les images sont en noir et blanc, elles semblent plus ou moins sombres, parfois masquées par des salissures et progressivement s'effacer.

L'ensemble évoque le déroulé d'une pellicule cinématographique et rappelle ainsi la carrière de l'actrice.

L'œuvre est une évocation de la mort de Marilyn, dont le visage se fige définitivement avant de s'effacer. Elle fait allusion au drame personnel de Marilyn, prisonnière de sa propre image, condamnée à devoir toujours lui ressembler.

Avec cette œuvre devenue une icône de l'art moderne, Warhol offre à l'actrice son dernier rôle : un film immobile qui va la transformer en un véritable mythe du XX<sup>e</sup> siècle. Il lui rend hommage, la rend unique et paradoxalement la reproduit en série.

Warhol semble aligner les Marilyn comme les boîtes de soupe Campbell dans un supermarché, l'image de l'actrice devient un produit de consommation, une marchandise. Il insiste ainsi sur le commerce qui est fait dans le monde à partir de l'image de la star.

## -Portée de l'œuvre :

En quoi l'œuvre a-t-elle marqué son temps ? Peut-on la rapprocher d'autres œuvres ?

Avant cette œuvre, Andy Warhol réalise un 1<sup>er</sup> portrait de Marilyn, après l'annonce de sa mort : *Gold Marilyn Monroe* qui est une sérigraphie sur toile de 211 x 145 cm. Il y peint le même portrait, utilise les mêmes couleurs vives mais il l'installe au centre d'un magnifique fond revêtu d'une

pellicule d'or. Il fait d'une photo anodine et stéréotypée une idole. L'or évoque les icônes (représentations religieuses de la tradition orthodoxe russe et grecque) et leur confère un caractère divin.

Puis il désacralisera l'idole à travers de nombreuses variantes inédites et séries successives.

Warhol peut être considéré comme le plus grand portraitiste du xx<sup>e</sup> siècle, par le nombre de représentations mais aussi par l'influence de ses portraits et par la notoriété qu'elle a apportée à ceux qui ont été portraiturés. Il fait entrer dans l'histoire de l'art les célébrités du moment, les drames personnels comme celui de la mort de Marilyn. Pourtant il s'inscrit dans la grande tradition du portrait mais en utilisant les moyens de reproduction de son époque.

Toutes les personnes importantes ou en vue à l'époque souhaiteront un portrait d'eux-mêmes par Andy Warhol. Aujourd'hui encore, ses portraits et ses œuvres sont parmi les plus connues et les mieux cotées. Il existe de nombreux sites ou logiciels proposant de faire votre portrait warholien.

### -Regard sur l'œuvre :

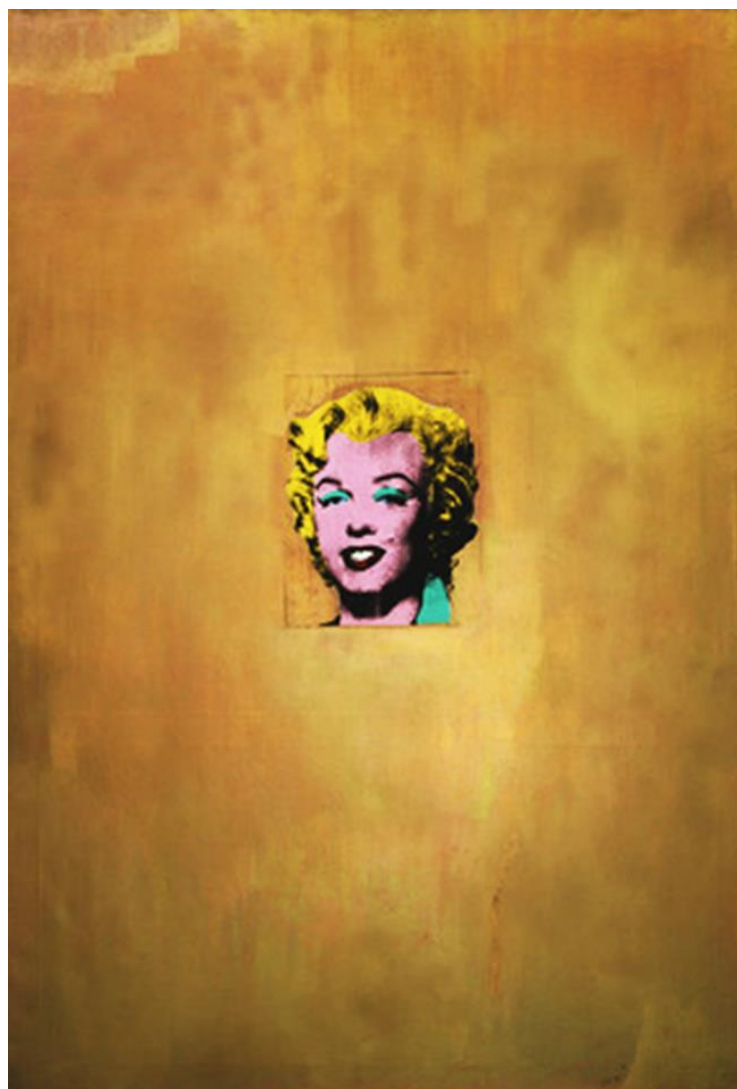
Exprimer son ressenti...





Campbell's soup cans- 1962  
 Peinture polymère sur toile- 51 x 41 cm par toile-  
 MOMA de New York.

« Lorsque quelqu'un s'avise de mettre 50 boîtes de soupe Campbell sur une toile, ce n'est pas le point de vue optique qui nous préoccupe. Ce qui nous intéresse, c'est le concept qui fait mettre 50 boîtes de soupe Campbell sur une toile. » Marcel Duchamp.



Gold Marilyn Monroe-  
 1962  
 Peinture polymère,  
 sérigraphie, huile sur  
 toile- 211 x145 cm-  
 MOMA de New York